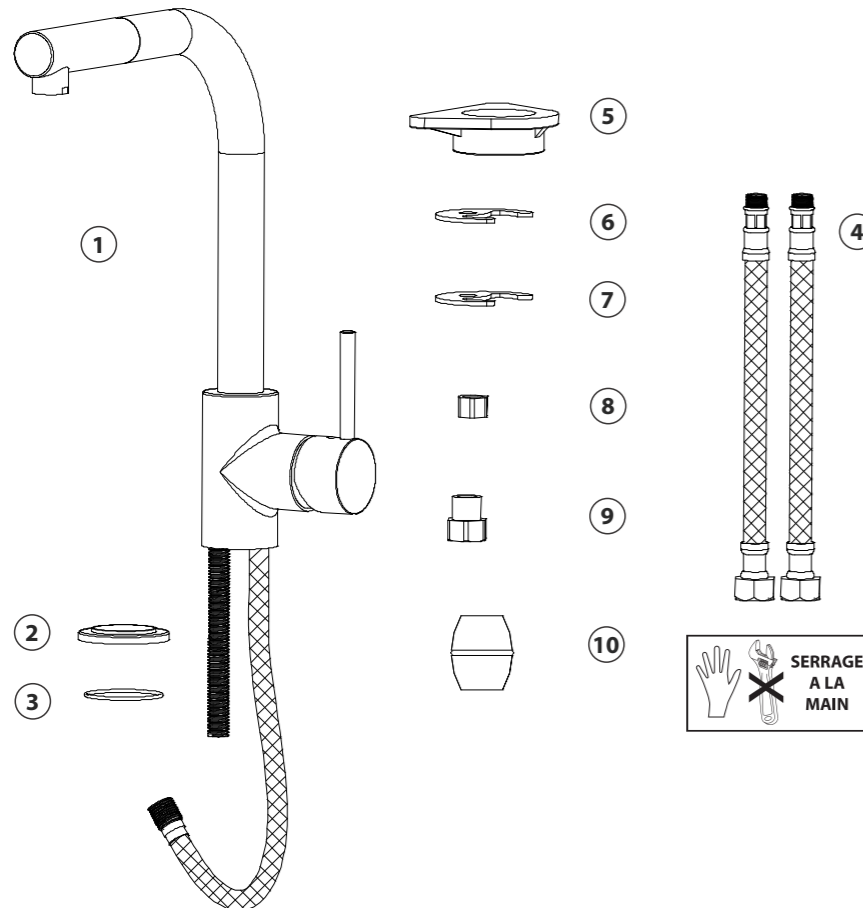


# MITIGEUR ÉVIER À DOUCHETTE

## KIWO

### Notice de montage



Avant de procéder à l'installation de votre mitigeur, nous vous recommandons de lire attentivement cette notice. Son contenu vous fournira des indications importantes concernant la sécurité d'installation, d'utilisation et d'entretien.

### GARANTIE

Le mitigeur que vous avez acheté est garanti 5 ans sur le corps et revêtement, sous réserve d'une installation, d'une utilisation et d'un entretien conformes aux recommandations précisées dans cette notice. Les joints, la cartouche, la douchette sont garantis 1 an.

### CONTENU DU PACK

N°	Description	Quantité
1	Mitigeur évier	1
2	Base	1
3	Joint de base	1
4	Flexible d'alimentation	2
5	Support plastique	1
6	Bague en Caoutchouc	1
7	Bague en métal	1
8	Écrou de serrage	1
9	Écrou de Raccord au flexible de douchette	1
10	Contrepoids	1

### AVANT D'INSTALLER

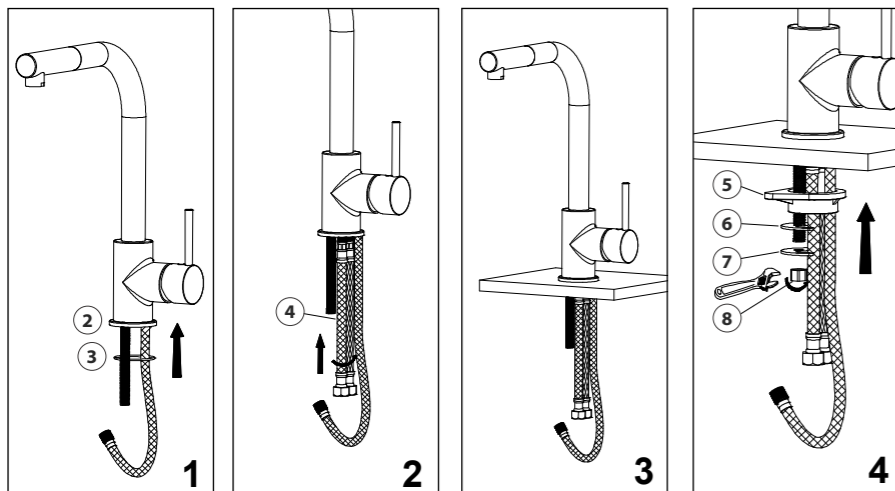
- ▶ Avant de procéder au montage, nous vous conseillons de purger soigneusement les tuyauteries d'eau chaude et d'eau froide pour éviter que saletés et résidus puissent compromettre la marche de la robinetterie.
- ▶ Après avoir fermé l'alimentation d'eau principale, démonter l'ancienne robinetterie.
- ▶ Nettoyer soigneusement le filetage des tubes d'alimentation d'eau principale.
- ▶ Le mitigeur est utilisable pour des pressions d'alimentation en eau de 1 bar (min) à 5 bars (max). En cas de pression supérieure, nous vous conseillons d'installer un limiteur de pression.
- ▶ Vous munir d'une clé plate réglable et d'un tournevis plat.

### ENTRETIEN

- ▶ Nettoyer votre mitigeur avec de l'eau savonneuse, puis rincer avec une éponge ou un chiffon doux. En cas de calcaire : nettoyer avec de l'eau vinaigrée (vinaigre blanc).
- ▶ Attention : ne pas utiliser de produit abrasif ou tout autre produit acide.

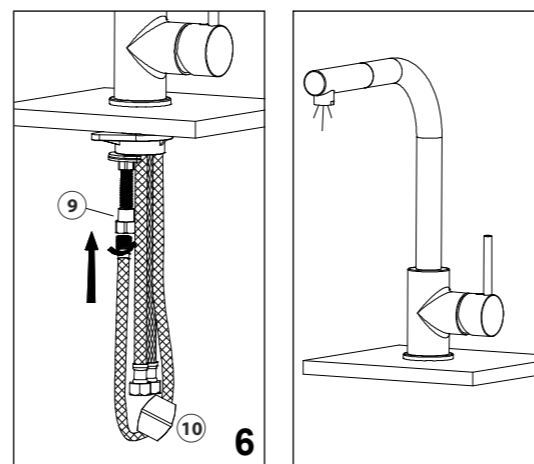
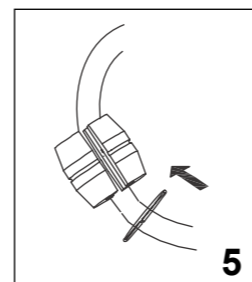
## INSTALLATION

1. Passer le flexible de douche et la vis de fixation dans la base (2), puis dans le Joint de base (3).
2. Visser les flexibles d'alimentation (4) à la base du mitigeur.  
**Le serrage des écrous des flexibles s'effectue à la main, avec un complément de serrage avec une clé plate, d'un quart de tour maximum. Les flexibles ne doivent pas être pincés, tordus ou tendus.**
3. Positionner l'ensemble sur le plan de travail en faisant passer les flexibles d'alimentation, le flexible de la douche et la vis de fixation par le trou.
4. Mettre en place le support plastique (5) en passant les flexibles et la vis de fixations. Passer ensuite la bague en caoutchouc (6), la bague en métal (7) puis l'écrou de serrage (8), serrer jusqu'à ce que l'ensemble se stabilise.

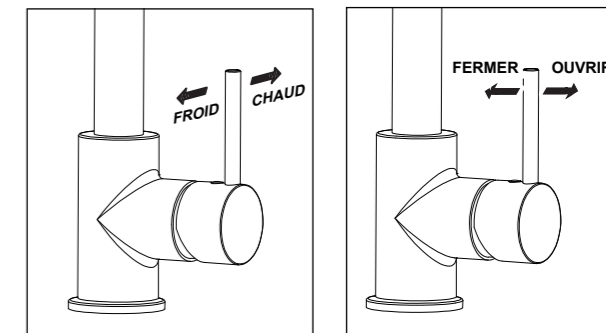


5. Enlever le cerclage du contrepoids (10), le désolidariser, et monter les deux moitiés sur le flexible douche. En maintenant l'extrémité libre du flexible à la base du mitigeur, le contrepoids (10) doit se situer dans la courbure. Positionner le cerclage au centre du contrepoids pour le maintenir.
6. Visser l'écrou de raccord (9) sur la vis de serrage, puis visser le flexible de douche dans ce même écrou.

**Pour finir, remettre en service l'alimentation d'eau. Vérifier immédiatement l'absence de fuite sur le système. Ouvrir le mitigeur pour le tester.**



## FONCTIONNEMENT



- Sortir la douche de son logement pour le jet libre, en tirant doucement. Remettre la douche dans son logement après utilisation

## DIAGNOSTIC DE PANNES ET SOLUTIONS

PANNES	CAUSES POSSIBLES	SOLUTIONS
Débit réduit de façon importante	Pression d'alimentation insuffisante Flexible pincé Cartouche encrassée Douchette bouchée Douchette endommagée	Vérifier l'installation en amont Libérer les flexibles Démonter la cartouche et la nettoyer Dévisser la douchette et la nettoyer Remplacer la douchette
Fuite sous la manette	Cartouche desserrée Cartouche endommagée Température d'eau chaude trop élevée (>80°)	Resserrer la vis de pression de la cartouche Faire changer la cartouche Vérifier l'installation en amont